



LE BAAC

Le Le BAAC est un logiciel qui se compose d'une base de données, d'un système de requête, d'un générateur de tableaux statistique avec graphiques associés et d'un module de représentation cartographique.

La base de données contient toutes les données saisies préalablement sur des bordereaux papiers à partir des informations fournies par les forces de police/gendarmerie (ou tout autre organismes habilité) présents sur les lieux de l'accident.

Visuellement, les fiches de la base de données affichées à l'écran se présentent comme les bordereaux de saisie : elles en reprennent tous les champs : caractéristiques de l'accident, circonstances, description des véhicules avec leurs occupants et les piétons.

The screenshot shows the 'Baac2005' software window. At the top, there are buttons for 'Nouveau Baac', 'Rechercher Baac', 'Supprimer Baac', 'Quitter', and 'Aide'. The main form is titled 'BULLETIN D'ANALYSE DES ACCIDENTS CORPORELS DE LA CIRCULATION ROUTIERE BAAC' and 'VERSION 2005 du BAAC'. It contains several sections:

- CORPS:** A dropdown menu with options '5 Constat amiable' and '6 Autre'. Below it is a text field for 'P.V. N°' with the value '1102'.
- N° de BAAC:** A text field with the value '3884'. Below it is a dropdown for 'Code unité' with the value '0'.
- CARACTERISTIQUES DE L'ACCIDENT:** A section with fields for 'Date' (1/1/2001), 'Heure' (12:20), 'Région (niveau 1)', 'Département (niveau 2)', and 'Commune (niveau 3)'. It also includes a 'Lieu précis' text area and fields for 'N° de route', 'PK', 'Nœud carrefour' (557), 'Nœud extrémité 1' (193), and 'Nœud extrémité 2' (212).
- Zone:** A dropdown menu with options '1 Zone urbaine', '2 Rurale en agglomération', and '3 Rurale hors agglomération'.
- Classification de la route:** A dropdown menu with options from '1 Autoroute' to '9 Route d'intérêt provincial'.
- Intersection:** A dropdown menu with options '1 En intersection', '2 Hors intersection', and '3 Passage à niveau'.
- Localisation G.P.S.:** Fields for 'Longitude' and 'Latitude'.
- CIRCONSTANCES RESUMEES DE L'ACCIDENT:** A dropdown menu with options '1 Croisement défectueux' and '2 Non respect de priorité'.
- Day of the week:** A dropdown menu with options '1 Lundi' and '2 Mardi'.

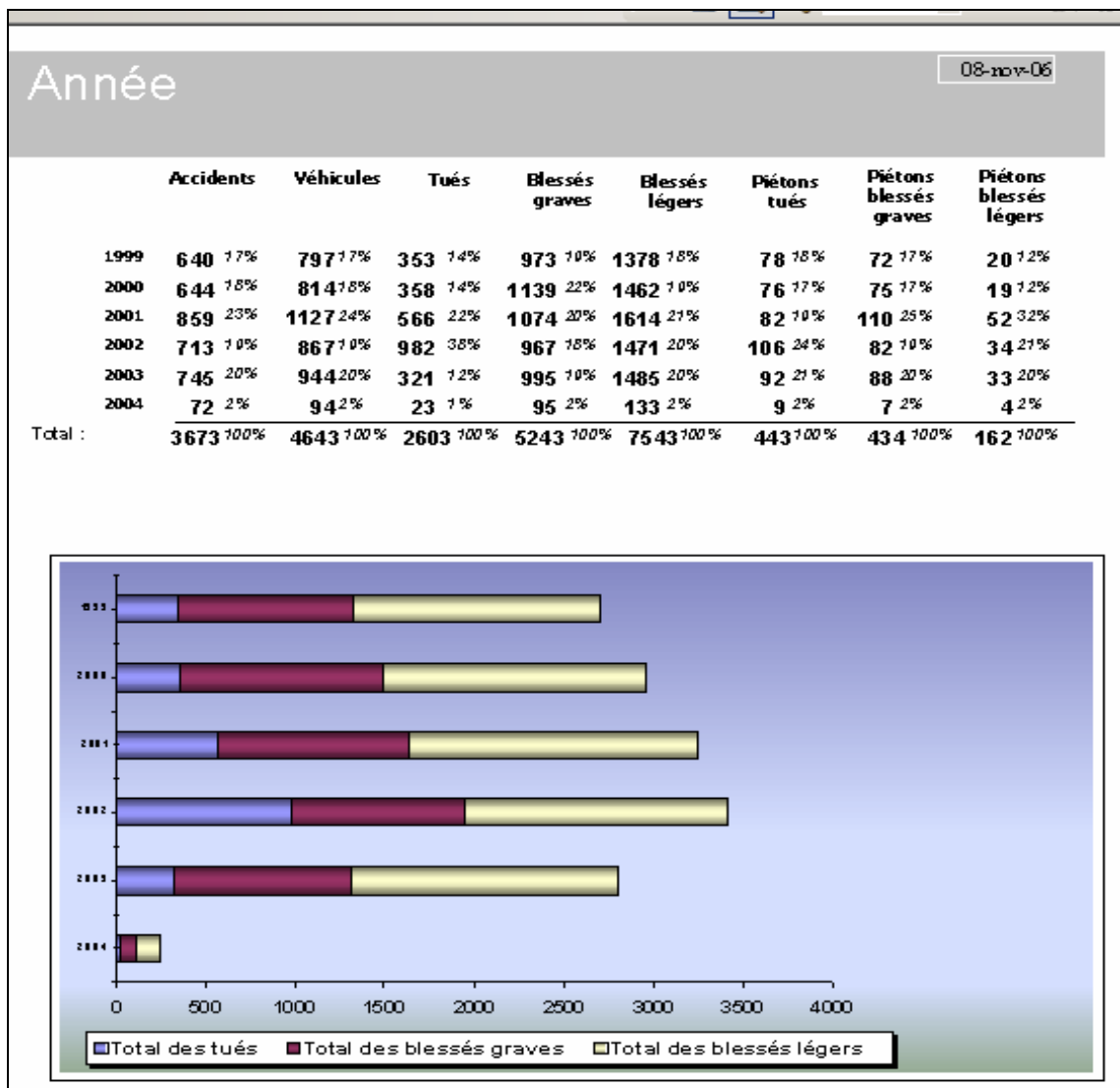
The Windows taskbar at the bottom shows the 'Démarrer' button, several icons, and the system tray with the time '14:59'.

Les champs peuvent être modifiés si nécessaire, ce qui permet aux différents pays d'adapter la structure de leur base de données à leurs besoins. Pour chaque champ, l'opérateur dispose d'une liste de réponses préenregistrées ce qui limite grandement les risques d'erreur.

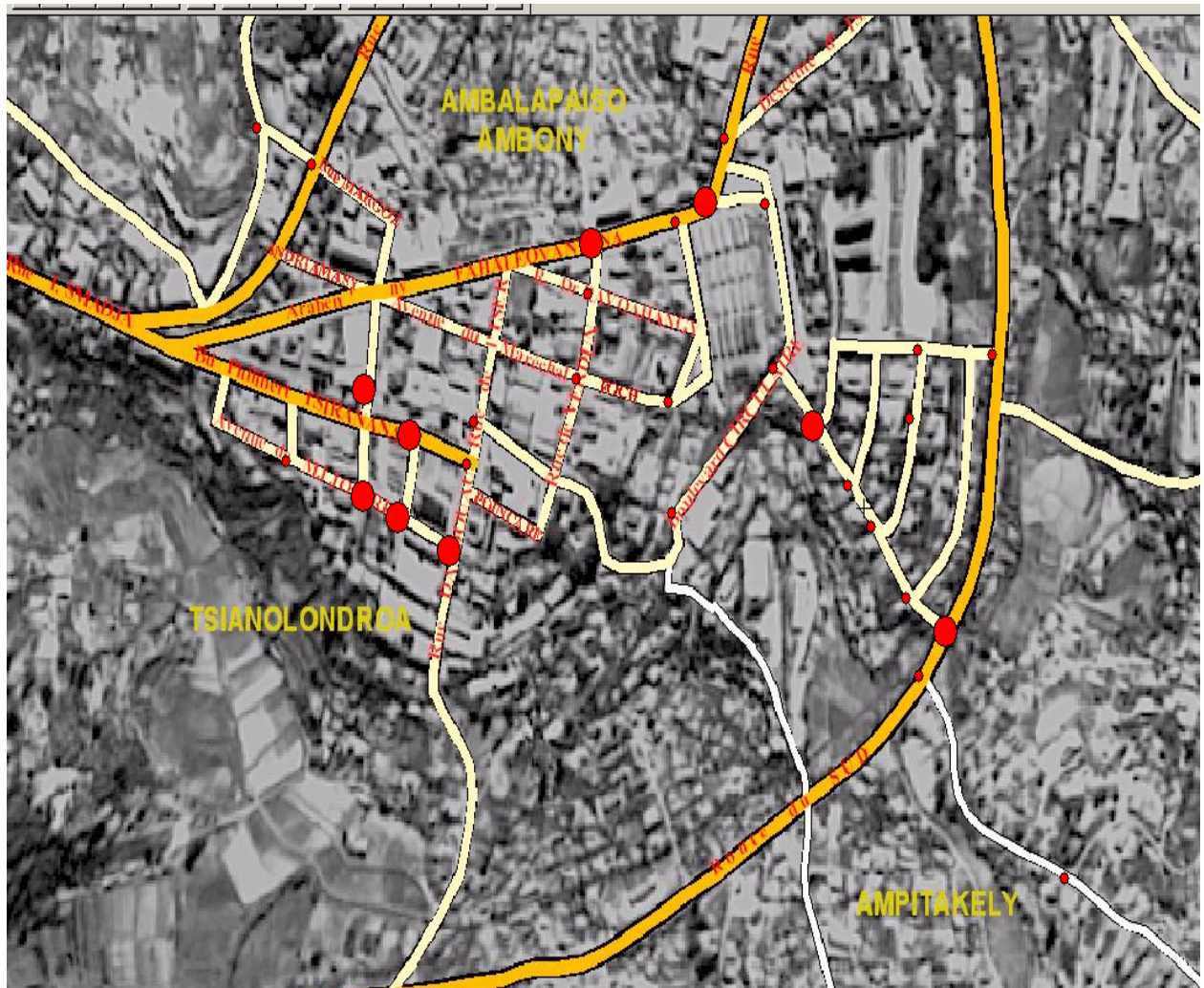
En cours de saisie, des tests de cohérence sont effectués garantissant ainsi l'homogénéité de la base.

Le système de requête associé au générateur de tableaux permet d'analyser et de comparer les données en fonction des critères que l'on souhaite étudier. La réponse à la requête apparaît sous la forme d'un tableau de chiffres et d'un graphique.

On peut de la même manière générer des tableaux croisés permettant de visualiser les interactions entre plusieurs variables.



Le logiciel peut intégrer un système cartographique basé sur des cartes numériques propres au pays ce qui permet à l'utilisateur de représenter un certain nombre de données sur une carte, à différentes échelles. Il peut repérer les zones accidentogènes, zoomer, identifier les points noirs (en rouge sur la carte suivante), afficher des indicateurs, établir des statistiques etc.

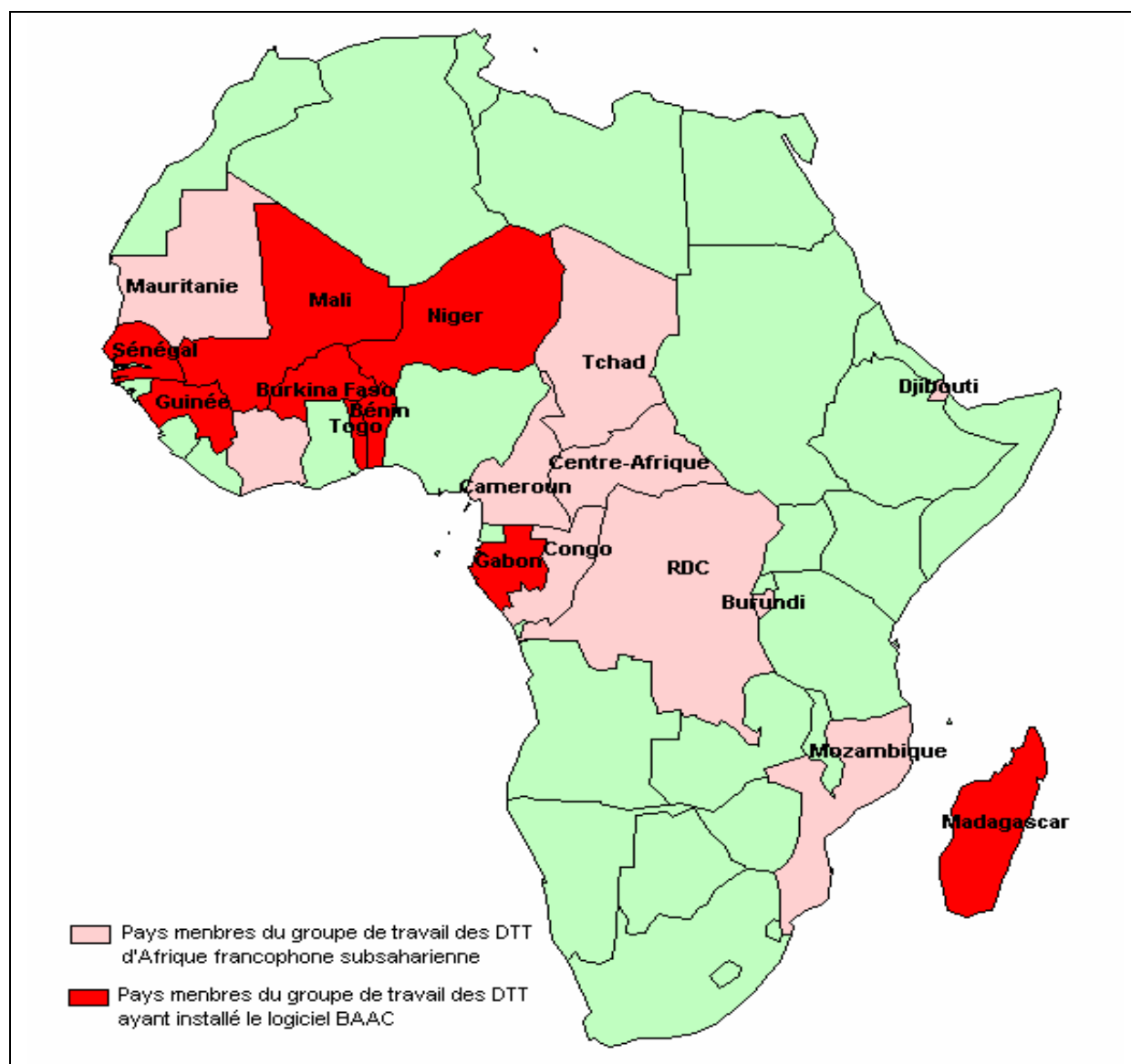


Actuellement le BAAC est installé dans 9 pays :

Sénégal, Guinée, Mali, Niger, Burkina Fasso, Bénin, Togo, Gabon, Madagascar

5 autres pays sont susceptibles d'être équipés prochainement :

Burundi, Congo, RCA, Cameroun et Tchad



L'installation du BAAC au 1/11/2006

Pierre DAGOURY

Pôle de Compétences Informatiques Scientifiques et Technique

CETE du Sud Ouest dai BP C 33165 Saint Médard en Jalles

Tél. : +33.(0)5.56.70.66.88 Fax : +33.(0)5.56.70.66.68

e-mail : pierre.dagoury@equipement.gouv.fr